

# 令和5年度全国学力・学習状況調査の結果概要

奥出雲町教育委員会

学校における児童生徒への教育指導の充実や学習状況の改善等に役立てることを目的に、全国学力・学習状況調査が実施されました。結果は以下のとおりです。

## 1 学力調査結果（平均正答率の比較）

小学校6年生			中学校3年生		
国語	算数	平均正答率	国語	数学	英語
65.0	62.0	奥出雲町	73.0	48.0	38.0
65.0	59.0	島根県	70.0	48.0	40.0
67.2	62.5	全国(公立)	69.8	51.0	45.6
±0	+3.0	県との差	+3.0	±0	-2.0
-2.2	-0.5	全国との差	+3.2	-3.0	-7.6

(単位は%)

- 小学校国語は、県平均並みであるが全国平均をやや下回っている。
- 小学校算数は、県平均を上回っているが全国平均をやや下回っている。
- 中学校国語は、県平均と全国平均ともに上回っている。
- 中学校数学は、県平均並みであるが全国平均を下回っている。
- 中学校英語は、県平均と全国平均ともに下回っている。

## 2 学力調査結果の概要 教科別の強み(○)と課題(●)

	小学校6年生	中学校3年生
国語	○日常よく使われる敬語を理解しているかどうかをみる問題(全国比+7.3%) ○文章を読んで理解したことに基づいて、自分の考えをまとめることができるかどうかをみる問題(全国比+4.8%) ●目的に応じて、文章と図表などを結び付けるなどして必要な情報を見付けることができるかどうかをみる問題(-16.8%) ●情報と情報との関係付けの仕方、図などによる語句と語句との関係の表し方を理解し使うことができるかどうかをみる問題(全国比-7.5%)	○文脈に即して漢字を正しく書くことができるかどうかをみる問題(全国比+20.3%) ○文章を読んで理解したことなどを知識や経験と結び付け、自分の考えを広げたり深めたりすることができるかどうかをみる問題(全国比+15.2%) ●文章の中心的部分と付加的な部分について叙述を基に捉え、要旨を把握することができるかどうかをみる問題(全国比-11.2%) ●読み手の立場に立って、叙述の仕方などを確かめて、文章を整えることができるかどうかをみる問題(全国比-6.2%)
算数・数学	○一の位が0の二つの2位数について、乗法の計算をすることができるかどうかをみる問題(全国比+8.8%) ○示された日常生活の場面を解釈し、小数の加法や乗法を用いて、求め方と答えを式や言葉を用いて記述し、その結果から条件に当てはまるかどうかを判断できるかどうかをみる問題(全国比+4.3%) ●加法と乗法の混合した整数の計算をしたり、分配法則を用いたりすることができるかどうかをみる問題(全国比-6.2%) ●伴って変わる二つの数量が比例の関係にあることを用いて、知りたい数量の大きさの求め方と答えを式や言葉を用いて記述できるかどうかをみる問題(全国比-4.9%)	○事象を数学的に解釈し、問題解決の方法を数学的に説明することができるかどうかをみる問題(全国比+11.5%) ○四分位範囲の意味を理解しているかどうかをみる問題(全国比+5.9%) ●自然数の意味を理解しているかどうかをみる問題(全国比-22.6%) ●目的に応じて式を変形したり、その意味を読み取ったりして、事柄が成り立つ理由を説明することができるかどうかをみる問題(全国比-10.7%)
英語		○情報を正確に聞き取ることができるかどうかをみる問題(全国比+3.7%) ○社会的な話題について、短い説明の要点を捉えることができるかどうかをみる問題(全国比+3.2%) ●疑問詞を用いた一般動詞の2人称単数過去形の疑問文を正確に書くことができるかどうかをみる問題(全国比-17.2%) ●未来表現(be going to)の肯定文を正確に書くことができるかどうかをみる問題(全国比-16.9%)

## 3 学習状況調査結果(児童・生徒質問紙)

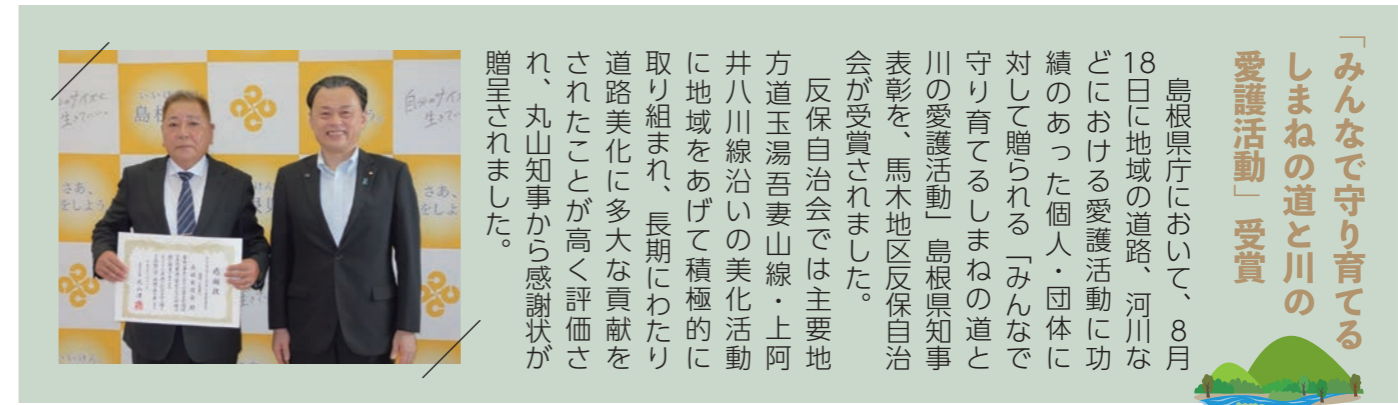
※全国との比較において、比較的大きな差異がみられるもの

小学校6年生	町内小学校	島根県	全国	町-全国
① 先生は、あなたのよいところを認めてくれていると思いますか。	53.2	46.7	49.9	+3.3
② 先生は、授業やテストで間違えたところや、理解していないところについて、分かるまで教えてくれていると思いますか。	64.9	58.7	60.9	+4.0
③ 今住んでいる地域の行事に参加していますか。	36.4	26.5	24.3	+12.1
④ 5年生までに受けた授業で、PC・タブレットなどのICT機器を、どの程度使用しましたか。	10.4	16.6	28.2	-17.8
⑤ 5年生までに受けた授業では、課題の解決に向けて、自分で考え、自分から取り組んでいましたか。	20.8	25.5	30.5	-9.7
⑥ 国語の授業で、物語を読むときに、登場人物の性格や特徴、物語全体を具体的にイメージし、どのような表現で描かれているのかに着目していますか。	23.4	34.0	43.6	-20.2

(単位は%)

中学校3年生	町内小学校	島根県	全国	町-全国
① 先生は、あなたのよいところを認めてくれていると思いますか。	49.4	36.3	40.0	+9.4
② 総合的な学習の時間では、自分で課題を立てて情報を集め整理して、調べたことを発表するなどの学習活動に取り組んでいますか。	56.8	36.5	28.9	+27.9
③ 道徳の授業では、自分の考えを深めたり、学級やグループで話し合ったりする活動に取り組んでいますか。	63.0	44.3	43.8	+19.2
④ 学習した内容について、分かった点や、よく分からなかった点を見直し、次の学習につなげることができますか。	14.8	21.4	23.1	-8.3
⑤ 数学の授業の内容はよくわかりますか。	18.5	31.8	33.9	-15.4
⑥ 英語の授業の内容はよくわかりますか。	16.0	22.0	28.0	-12.0

(単位は%)



「みんなで守り育てるしまねの道と川の愛護活動」受賞

島根県庁において、8月18日に地域の道路、河川などにおける愛護活動に功績のあった個人・団体に對して贈られる「みんなで守り育てるしまねの道と川の愛護活動」島根県知事表彰を、馬木地区反保自治会が受賞されました。

反保自治会では主要地方道玉湯吾妻山線・上阿井八川線沿いの美化活動に地域をあげて積極的に取り組まれ、長期にわたり道路美化に多大な貢献をされたことが高く評価され、丸山知事から感謝状が贈呈されました。

令和5年度 宝くじコミュニティ 助成事業



宝くじコミュニティ助成事業は、宝くじの収入を財源とし、地域コミュニティの健全な発展を図るためのもので、(財)自治総合センターが宝くじの社会貢献事業の一環として行っています。

宝くじコミュニティ助成事業の1つである「自主防災組織育成事業」により鳥上地区代山自治会に除雪機が1台整備されました。これまでに、同自治会内の道路は、二次路線のため大雪時の除雪に時間を有していましたが、この度の除雪機整備により、早期の除雪が可能となり、有事の際の避難施設や避難経路の確保が期待されます。

## 地域おこし協力隊の現場を訪ねて



森山 聡美 隊員

(横田第2繁殖育成センター)

「農の担い手応援隊」として畜産の現場で活動する森山隊員と「そろばん珠削り職人」として伝統工芸の現場で活動する信太隊員を訪問し、普段の活動の様子を見せていただきました。

和牛の飼育管理に加え繁殖育成の技術の習得に取り組み、和牛の生産から出荷までの一貫した業務に携わっておられます。この日は牛の爪切りである削蹄(せんてい)の様子を見せていただきました。牛に対して理解が深く、牛に愛情を持って日々業務に取り組まれている姿勢が印象的でした。

1. 現在、力を入れていること  
昨年度に引き続き人工授精と受精卵移植の資格を取得したのでそれを活かしながら技術の向上を目指します。
2. 普段の仕事で心がけていること  
今の自分に来ることを精一杯やります。
3. 隊員になった時と現時点での思いの違い  
近年の畜産情勢の悪化に先の見えない不安がありますが、自分で牛を飼いたい気持ちは変わることはありませんでした。これからは夢に向かって出来る限りの努力をしていきたいです。



近年の畜産情勢の悪化に先の見えない不安がありますが、自分で牛を飼いたい気持ちは変わることはありませんでした。これからは夢に向かって出来る限りの努力をしていきたいです。



信太 直人 隊員

(雲州そろばん協業組合)

珠づくり、軸づくり、枠づくり、組み立て、仕上げと数々のそろばん作りを一通り習得し、雲州そろばんの職人となることを目標に活動されています。この日はツゲの板から丸鋸で珠の形に丸くり抜く「粗珠削り」の作業を見せていただきました。協力隊の応募を決められたから初めて奥出雲町に足を踏み入れた信太隊員ですが、お話を伺う中で、今では伝統工芸を継承し担い手となる強い信念が感じられました。

1. 現在、力を入れていること  
珠削り関連の機械を調整し、スムーズに動くようにすることです。
2. 普段の仕事で心がけていること  
怪我をしないように気をつけながら、焦らないで早めの作業を行うことです。
3. 隊員になった時と現時点での思いの違い  
隊員になる前は仕事内容を十分に把握していなかったこととできていたか不安でした。今はある程度仕事に慣れてきたことで、この先やっていけるか不安なところもありません。

