

奥出雲町の給与・定員管理等について

1 総括

人件費の状況（普通会計決算）

| 区分 | 住民基本台帳人口 (各年度末) | 歳出額 | 実質収支 | 人件費 | 人件費率 |
|------|--------------------|------------------|---------------|-----------------|-------|
| 18年度 | 15,806 人 | 千円 17,315,294 | 千円 222,339 | 千円 1,363,738 | 7.9 % |
| 17年度 | 16,111 人 | 千円 15,481,251 | 千円 205,710 | 千円 1,483,021 | 9.6 % |

(注) 人件費には、特別職に支給される給料、報酬などを含んでいます。

職員給与費の状況（普通会計決算）

| 区分 | 職員数 | 給与 | | | | 一人当たり 給与費 | 類似団体一人 当たり給与費 |
|------|-------|---------------|--------------|---------------|---------------|--------------|------------------|
| | | 給料 | 職員 手当 | 期末勤 勉手当 | 計 | | |
| 18年度 | 143 人 | 千円 552,911 | 千円 58,993 | 千円 216,912 | 千円 828,816 | 千円 5,796 | 千円 5,934 |
| 17年度 | 158 人 | 千円 601,722 | 千円 68,623 | 千円 237,636 | 千円 907,981 | 千円 5,747 | 千円 5,991 |

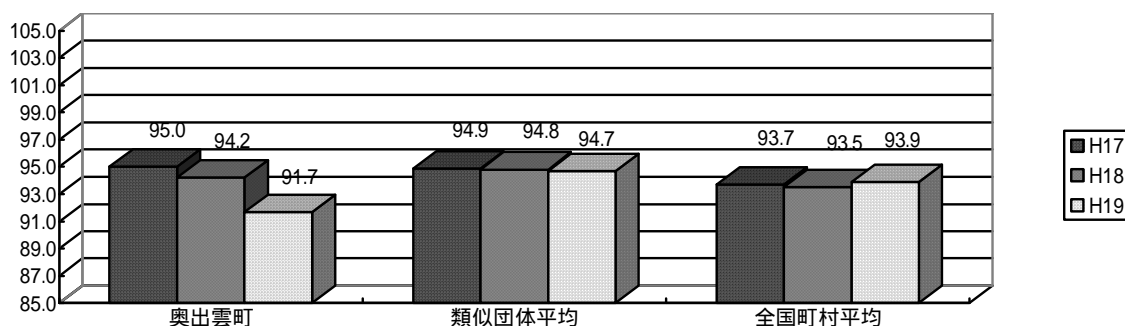
- (注) 1 職員手当に退職手当を含みません。
2 職員数は、平成 19 年 4 月 1 日現在の人数です。

特記事項

平成 20 年 1 月 1 日より特別職及び教育長、職員の給料月額について、減額措置を行っています。

| 区分 | 給料から減ずる額 |
|-------|-----------|
| 町長 | 150,000 円 |
| 副町長 | 94,900 円 |
| 教育長 | 78,000 円 |
| 課長級 | 給料月額の 5% |
| 課長補佐級 | // 4% |
| その他職員 | // 3% |

ラスパイレス指数の状況（各年 4 月 1 日現在）



- (注) 1 ラスパイレス指数とは、国家公務員の給与水準を 100 とした場合の地方公務員の給与水準を示した指数です。
2 類似団体平均とは、人口規模、産業構造が類似している団体のラスパイレス指数を単純平均したものです。

2 職員の平均給与月額、初任給等の状況

職員の平均年齢、平均給料月額及び平均給与月額の状況（平成19年4月1日現在）

一般行政職

| 区分 | 平均年齢 | 平均給料月額 | 平均給与月額 |
|------|--------|-----------|-----------|
| 奥出雲町 | 41.2 歳 | 310,463 円 | 337,233 円 |
| 島根県 | 43.8 歳 | 333,748 円 | 361,343 円 |
| 国 | 40.7 歳 | 325,724 円 | 383,541 円 |
| 類似団体 | 43.2 歳 | 330,473 円 | 355,689 円 |

技能労務職

| 区分 | 平均年齢 | 平均給料月額 | 平均給与月額 |
|------|--------|-----------|-----------|
| 奥出雲町 | 48.6 歳 | 308,300 円 | 320,580 円 |
| 島根県 | 48.0 歳 | 334,970 円 | 356,234 円 |
| 国 | 48.8 歳 | 287,094 円 | 320,514 円 |
| 類似団体 | 47.5 歳 | 295,246 円 | 309,515 円 |

医師

| 区分 | 平均年齢 | 平均給料月額 | 平均給与月額 |
|------|--------|-----------|-------------|
| 奥出雲町 | 48.1 歳 | 567,090 円 | 628,710 円 |
| 島根県 | 45.9 歳 | 555,743 円 | 1,122,818 円 |
| 国 | 46.2 歳 | 475,185 円 | 705,934 円 |
| 類似団体 | 46.3 歳 | 752,346 円 | 999,906 円 |

薬剤師・医療技術職

| 区分 | 平均年齢 | 平均給料月額 | 平均給与月額 |
|------|--------|-----------|-----------|
| 奥出雲町 | 38.5 歳 | 281,333 円 | 302,486 円 |
| 島根県 | - 歳 | - 円 | - 円 |
| 国 | - 歳 | - 円 | - 円 |
| 類似団体 | - 歳 | - 円 | - 円 |

保健師・助産師・看護師・准看護師

| 区分 | 平均年齢 | 平均給料月額 | 平均給与月額 |
|------|--------|-----------|-----------|
| 奥出雲町 | 37.6 歳 | 285,811 円 | 296,573 円 |
| 島根県 | 35.4 歳 | 279,493 円 | 449,523 円 |
| 国 | 37.3 歳 | 286,346 円 | 320,534 円 |
| 類似団体 | 41.3 歳 | 313,601 円 | 325,226 円 |

- (注) 1 「平均給料月額」とは、平成19年4月1日現在における各職種ごとの職員の基本給の平均です。
 2 「平均給与月額」とは、給料月額と毎月支払われる扶養手当、住居手当などすべての諸手当の額を合計したものであり、地方公務員給与実態調査において明らかにされているものです。

職員の初任給の状況（平成 19 年 4 月 1 日現在：改定後）

| 区 分 | | 奥出雲町 | 島 根 県 | 国 |
|---------------|-------|-----------|-----------|-----------|
| 一般行政職 | 大 学 卒 | 172,200 円 | 172,200 円 | 172,200 円 |
| | 高 校 卒 | 140,100 円 | 140,100 円 | 140,100 円 |
| 技能労務職 | 高 校 卒 | 133,100 円 | 146,700 円 | - 円 |
| | 中 学 卒 | 121,600 円 | 133,100 円 | - 円 |
| 薬剤師・医療 技術職 | 大 学 卒 | 178,200 円 | - 円 | - 円 |
| | 短大3卒 | 167,000 円 | - 円 | - 円 |
| | 短大卒 | 156,000 円 | - 円 | - 円 |
| 保健師・助産 師 | 大 学 卒 | 201,100 円 | - 円 | - 円 |
| | 短大3卒 | 188,900 円 | - 円 | - 円 |
| 看護師 | 短大3卒 | 188,900 円 | - 円 | - 円 |
| | 短大2卒 | 180,500 円 | - 円 | - 円 |
| 准看護師 | 養成所卒 | 153,300 円 | - 円 | - 円 |

職員の経験年数別・学歴別平均給料月額状況（平成 19 年 4 月 1 日現在）

| 区 分 | | 経験年数 10 年 | 経験年数 15 年 | 経験年数 20 年 |
|---------------|-------|-----------|-----------|-----------|
| 一般行政職 | 大 学 卒 | 249,838 円 | 294,125 円 | 331,575 円 |
| | 高 校 卒 | - 円 | 278,000 円 | 288,450 円 |
| 技能労務職 | 高 校 卒 | - 円 | 232,600 円 | - 円 |
| | 中 学 卒 | - 円 | - 円 | - 円 |
| 薬剤師・医療 技術職 | 大 学 卒 | 222,433 円 | 245,300 円 | - 円 |
| | 短大3卒 | 208,600 円 | 297,400 円 | - 円 |
| | 短大卒 | - 円 | - 円 | 300,200 円 |
| 保健師・助産 師 | 大 学 卒 | 242,533 円 | - 円 | 346,000 円 |
| | 短大3卒 | - 円 | - 円 | - 円 |
| 看護師 | 短大3卒 | 242,729 円 | 283,620 円 | 316,367 円 |
| | 短大2卒 | - 円 | - 円 | - 円 |
| 准看護師 | 養成所卒 | 203,300 円 | 228,200 円 | 236,800 円 |

(注) 1 経験年数とは、卒業後直ちに採用され引き続き勤務している場合は、採用後の年数をいいます。

2 印は、当該階層の職員が3人以下のため近似の階層職員を含めた平均額です。なお、近似の階層にも該当が無い場合は、-印で示しています。

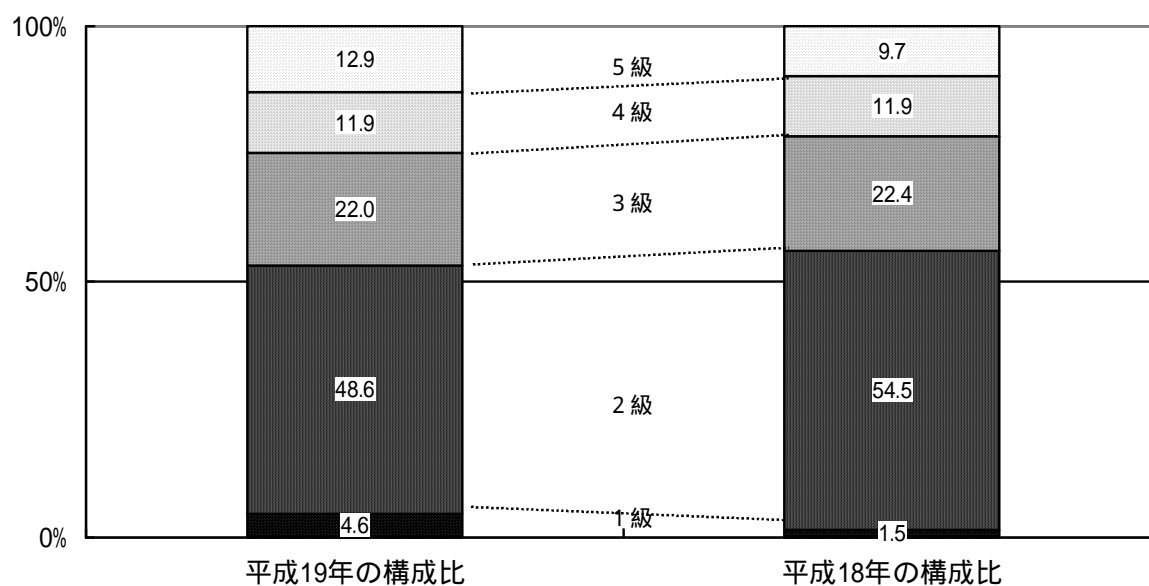
3 一般行政職の級別職員数の状況

一般行政職の級別職員数の状況（平成19年4月1日現在）

| 区 分 | 標準的な職務内容 | 職員数 | 構成比 |
|-----|----------|------|--------|
| 1級 | 主 事 | 5 人 | 4.6 % |
| 2級 | 主 任 | 53 人 | 48.6 % |
| 3級 | 係 長 | 24 人 | 22.0 % |
| 4級 | 課長補佐 | 13 人 | 11.9 % |
| 5級 | 課 長 | 14 人 | 12.9 % |
| 6級 | 参 事 | 0 人 | 0.0 % |

(注) 1 奥出雲町の給与条例に基づく給料表の級区分による職員数です。

2 標準的な職務内容とは、それぞれの級に該当する代表的な職務です。



昇給期間短縮の状況

| 区 分 | | 全 職 種 |
|------|----------------------------|-------|
| 18年度 | 職 員 数 | 143 人 |
| | 普通昇給期間(12~24月)を短縮して昇給した職員数 | 0 人 |
| | 比 率 | 0.0 % |

昇給への勤務成績の反映状況

人事評価制度を現在検討中であり、勤務成績への反映は行っていない。

4 職員の手当の状況

期末・勤勉手当

| 奥出雲町 | 島根県 | 国 |
|--|--|--|
| 1人当たり平均支給額 1,517千円 | 1人当たり平均支給額 1,763千円 | |
| 支給割合 期末手当 3.00月分 勤勉手当 1.45月分 4.45月分 | 支給割合 期末手当 2.80月分 勤勉手当 1.45月分 3.25月分 | 支給割合 期末手当 3.00月分 勤勉手当 1.50月分 4.50月分 |
| 加算措置の状況 職制上の段階、職務の級等による加算 役職加算 5～10% | 加算措置の状況 職制上の段階、職務の級等による加算 役職加算 5～20% 管理職加算 15～25% | 加算措置の状況 職制上の段階、職務の級等による加算 役職加算 5～20% 管理職加算 10～25% |

退職手当（平成19年4月1日現在）

| 奥出雲町 | 国 |
|---|---|
| (支給率) | (支給率) |
| 自己都合 勤続20年 23.50月分 勤続25年 33.50月分 勤続35年 47.50月分 最高限度額 59.28月分 | 自己都合 勤続20年 23.50月分 勤続25年 33.50月分 勤続35年 47.50月分 最高限度額 59.28月分 |
| 勸奨・定年 30.55月分 41.34月分 59.28月分 59.28月分 | 勸奨・定年 30.55月分 41.34月分 59.28月分 59.28月分 |
| その他の加算措置 定年前早期退職特例措置（2～20%加算） | その他の加算措置 定年前早期退職特例措置（2～20%加算） |

【参考】勤勉手当への勤務実績の反映状況

人事評価制度を現在検討中であり、勤勉手当への反映は行っていない。

地域手当

支給地域にないため、地域手当の制度を導入していない。

特殊勤務手当（平成19年4月1日）

| 手 当 名 | 内容及び支給単価 |
|--------------|---|
| 感染症防疫作業従事者手当 | 感染症の予防及び感染症の患者に対する医療に関する法律に規定する業務に従事したとき 日額 1,500円 |
| 医師手当 | 医師の資格を有する職員 給料月額額の100分の70 |
| 診療手当 | 医師の資格を有する職員が診療業務に従事したとき 町長が定める |

| | |
|-----------------|--|
| 研究手当 | 医師の資格を有する職員が医療及び保健衛生に関する調査研究に従事したとき 月額 45,000 円～60,000 円（役職に応じて） |
| 放射線業務従事者手当 | エックス線その他放射線を人体に照射する作業に従事したとき 日額 200 円 |
| 感染症診療手当、感染症看護手当 | 感染症患者の診療及び看護に従事したとき 日額 100 円 |
| 病理検査従事者手当 | 病理検査業務に従事したとき 月額 1,800 円 |
| 夜間看護手当 | 勤務の一部又は全部が深夜に行われる業務に従事したとき 1回 2,500 円（2時間に満たない場合は 1,600 円） |
| 待機手当 | 緊急医療業務対応のため待機したとき 医師 8,000 円～20,000 円（待機時間に応じて） その他 1,200 円～ 2,200 円（待機時間に応じて） |
| 精神障害者措置手当 | 精神保健及び精神障害者福祉に関する法律に規定する業務に従事したとき 月額 3,000 円 |

時間外勤務手当

| 年 度 | 区 分 | 金 額 |
|----------|-----------------|-----------|
| 平成 18 年度 | 支 給 実 績 | 16,204 千円 |
| | 職員 1 人当たり平均支給年額 | 113 千円 |
| 平成 17 年度 | 支 給 実 績 | 22,041 千円 |
| | 職員 1 人当たり平均支給年額 | 182 千円 |
| 平成 16 年度 | 支 給 実 績 | 18,136 千円 |
| | 職員 1 人当たり平均支給年額 | 133 千円 |

その他の手当（平成 19 年 4 月 1 日現在）

| 手 当 名 | 内容及び支給単価 | 国の制度との異同 | 国の制度と異なる内容 | 支 給 実 績 (H18 普通会計決算) | 支給職員 1 人当たり 平均支給年額 (H18 普通会計決算) |
|-------|--|----------|------------|-------------------------|---------------------------------------|
| 管理職手当 | 管理又は監督の地位にある職員 課長 月額 31,700 円 課長補佐 月額 11,100 円 | | | 7,741 千円 | 322,542 円 |
| 扶養手当 | 扶養親族のある職員 配偶者 月額 13,000 円 配偶者のない職員の場合の扶養親族のうち 1 人 月額 11,000 円 その他の扶養親族 月額 6,500 円 満 16 歳から満 22 歳までの子の加算 月額 5,000 円 | 同 じ | - | 18,210 千円 | 267,794 円 |
| 住居手当 | 住宅を借りて月額 12,000 円を超える家賃を支払っている職員又は世帯主として自宅に居住する職員 借家・借間居住者 | 同 じ | - | 2,113 千円 | 132,063 円 |

| | | | | | |
|------------|--|-----|--------------------|-----------|----------|
| | (23,000 円以下) 家賃 - 12,000 円 (23,000 円以上) (家賃 - 23,000 円) × 1/2+11,000 円 持家居住者(新築・購入後 5 年間) 月額 2,500 円 | | | | |
| 通勤手当 | 通勤のため交通機関を使用 又は交通用具を利用する場合(通勤距離が 2km 以上) 交通機関利用者 月額最高 55,000 円 交通用具(自動車)利用者 2,400 円 ~ 18,400 円 | 異なる | 交通用具使用者の距離区分 | 10,745 千円 | 93,435 円 |
| 単身赴任手当 | 移動に伴い転居し、止むを得ない事情により配偶者と別居し単身で生活する職員 月額 23,000 円 | 同じ | - | 0 千円 | 0 円 |
| 休日勤務手当 | 休日等において、正規の勤務時間に勤務した職員 勤務 1 時間当りの給与月額 の 100 分の 125 ~ 150 | 異なる | 勤務 1 時間当りの給料額の算出方法 | 0 千円 | 0 円 |
| 管理職員特別勤務手当 | 臨時又は緊急の必要その他公務の運営の必要により週休日又は休日に勤務した管理職員に支給されます。 1 回 12,000 円 | 同じ | - | 0 千円 | 0 円 |

5 特別職の報酬等の状況(平成 20 年 1 月 1 日現在)

| 区 分 | | 給 料 月 額 等 | | |
|------------------|-------------------|--|--|------------------|
| 給 料 | 町 長 | 600,000 円 (750,000 円) | (参考)類似団体における最高 / 最低額(H19.4) 847,000 円 / 600,000 円 | |
| | 副町長 | 538,100 円 (633,000 円) | 679,000 円 / 498,000 円 | |
| 報 酬 | 議 長 | 262,000 円 (283,000 円) | 350,000 円 / 256,000 円 | |
| | 副議長 | 215,000 円 (232,000 円) | 280,000 円 / 210,000 円 | |
| | 議 員 | 180,000 円 (195,000 円) | 254,000 円 / 185,000 円 | |
| 期 末 手 当 | 町 長 副町長 | (平成 19 年度支給割合) 6 月期 1.60 月分 12 月期 1.75 月分 計 3.35 月分 | | |
| | 議 長 副議長 議 員 | (平成 19 年度支給割合) 6 月期 1.60 月分 12 月期 1.75 月分 計 3.35 月分 | | |
| 退 職 手 当 | 町 長 | (算定方式) 750,000 円 × 勤続年数 × 500/100 | | (支給時期) 任期毎に支給 |
| | 副町長 | 633,000 円 × 勤続年数 × 300/100 | | 任期毎に支給 |

(注) 1 給料及び報酬()内は、減額措置を行う前の金額です。

6 職員数の状況

部門別職員数の状況と主な増減理由

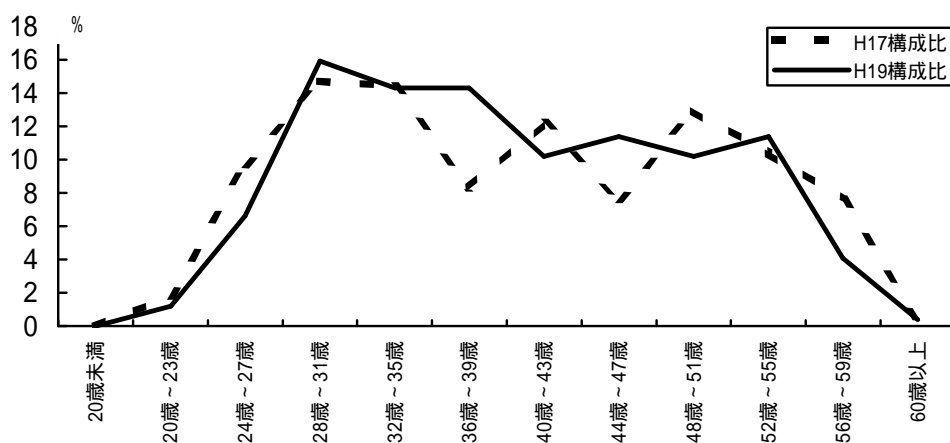
(各年4月1日現在)

| | | | 職 員 数 | | 対前年 増減数 | 主な増減理由 |
|--------|--------|-----|--------------|--------------|------------|---|
| | | | 平成 19 年度 | 平成 18 年度 | | |
| 普通会計部門 | 一般行政部門 | 議 会 | 1 | 1 | 0 | 事務の統廃合による縮小 事務の統廃合による縮小 福祉事務所の設置 事務の統廃合による縮小 |
| | | 総 務 | 43 | 46 | 3 | |
| | | 税 務 | 9 | 10 | 1 | |
| | | 民 生 | 14 | 13 | 1 | |
| | | 衛 生 | 6 | 9 | 3 | |
| 労 働 | | 0 | 0 | 0 | | |
| 農林水産 | | 20 | 20 | 0 | | |
| 商 工 | | 3 | 3 | 0 | | |
| 土 木 | | 8 | 8 | 0 | | |
| | 計 | 104 | 110 | 6 | | |
| | 教育部門 | 32 | 34 | 2 | 欠員の不補充 | |
| | 消防部門 | 0 | 0 | 0 | | |
| | 小 計 | 136 | 144 | 8 | | |
| 公営企業等 | 小 計 | 病 院 | 95 | 95 | 0 | 事務の統廃合による縮小 事務の統廃合による縮小 |
| | | 水 道 | 3 | 4 | 1 | |
| | | 下 水 | 3 | 5 | 2 | |
| | | その他 | 9 | 9 | 0 | |
| | 小 計 | 110 | 113 | 3 | | |
| 合 計 | | | 246 [331] | 257 [331] | 11 [0] | 参考 人口1,000人当たりの職員数 15.6人 |

(注) 1 職員数は一般職に属する職員数です。

2 []内は、条例定数の合計です。

年齢別職員構成の状況(平成19年4月1日現在)



(人)

| 区分 | 20歳未満 | 20歳~23歳 | 24歳~27歳 | 28歳~31歳 | 32歳~35歳 | 36歳~39歳 | 40歳~43歳 | 44歳~47歳 | 48歳~51歳 | 52歳~55歳 | 56歳~59歳 | 60歳以上 | 計 |
|---------|-------|---------|---------|---------|---------|---------|---------|---------|---------|---------|---------|-------|-----|
| 職員数 H19 | 0 | 3 | 16 | 39 | 35 | 35 | 25 | 28 | 25 | 28 | 10 | 1 | 245 |
| 職員数 H17 | 0 | 5 | 27 | 41 | 40 | 23 | 34 | 21 | 36 | 29 | 21 | 1 | 278 |

定員管理の数値目標及び進捗率

平成 17 年 4 月 1 日～平成 22 年 4 月 1 日における定員管理の数値目標

| 平成 17 年 4 月 1 日 職 員 数 | 平成 22 年 4 月 1 日 職 員 数 | 純 減 数 | 純 減 率 |
|--------------------------|--------------------------|-------|-------|
| 278 人 | 266 人 | 12 人 | 4.3% |

(参考) 奥出雲町定員管理計画における定員管理の数値目標

| 計画期間 | | 数値目標 |
|-----------------|-----------------|---------------------------|
| 始 期 | 終 期 | |
| 平成 17 年 4 月 1 日 | 平成 22 年 4 月 1 日 | 26 人の純減 252 人 (9.4%) |

定員管理の数値目標の年次別進捗状況(実績)の概要

| | | 17 年 計画始期 | 18 年 1 年目 | 19 年 2 年目 | 18 年～19 年 計 | (参考) 数値目標 |
|---------------|-----|--------------|--------------|--------------|----------------|--------------|
| 一般行政 | 職員数 | 124 | 110 | 104 | 104 | 109 |
| | 増 減 | | | | 20 | 15 |
| 教 育 | 職員数 | 35 | 34 | 32 | 32 | 24 |
| | 増 減 | | | | 3 | 11 |
| 消 防 | 職員数 | 0 | 0 | 0 | 0 | 0 |
| | 増 減 | | | | 0 | 0 |
| 公営企業 等 会 計 | 職員数 | 119 | 113 | 110 | 110 | 119 |
| | 増 減 | | | | 9 | 0 |
| 計 | 職員数 | 278 | 257 | 246 | 246 | 252 |
| | 増 減 | | | | 32 | 26 |

7 職員互助会の状況

組織及び運営資金

組織

職員互助会は、島根県市町村共済組合の組合員を会員として、また被扶養者を家族会員として組織運営されています。

運営及び資金

資金は、会員の掛金及び町からの負担金であり共に、給料月額の 1000 分の 1.5 となっています。

| 平成 18 年度負担額(普通会計決算) | |
|---------------------|-------------|
| 支 出 額 | 職員一人当たり平均年額 |
| 793 千円 | 5,546 円 |

事業内容

| 給 付 等 | 給 付 額 等 |
|-----------|---|
| 会 員 療 養 費 | 会員並びに家族が、病気または負傷により療養給付を受けたとき、支払った医療費が 1 件につき 12,000 円を超えた場合は、その超える額を給付(最高給付額 13,000 円)します。 |
| 家 族 療 養 費 | |
| 育 児 助 成 金 | 会員が共済組合から育児休業手当金の給付を受けるとき、1 件当たり 30,000 円を助成します。 |

| | |
|------------|--|
| 介護休暇手当金 | 会員が共済組合から介護休業手当金の給付を受けるとき、介護休暇により勤務に服さなかった期間1日につき給料日額の100分の60に相当する額から、介護休業手当金の額を控除した額を給付します。 |
| 介護助成金 | 会員が介護休暇手当金の給付を受けたとき、1件当たり30,000円を助成します。 |
| 災害見舞金 | 水震火災その他非常災害により、会員の住居または家財に7分の1以上の損害を受けたとき30,000円を給付します。 |
| 結婚祝金 | 会員が結婚したとき、50,000円を給付します。 |
| 公務災害見舞金 | 会員が公務上、通勤により不幸にして死亡または重度の障害となったとき給付します。 死亡見舞金 300万円 障害見舞金 1級 300万円 2級 200万円 3級 100万円 |
| 鍼灸・マッサージ助成 | 会員が県下の施術所（施術者）で、鍼灸・マッサージを受けたとき、1回2,000円を限度に助成します。（年5回を限度） |
| 施設利用助成金 | 会員または会員の家族が契約及び協定した施設を利用する場合、その利用の目的に応じ利用券を交付し助成します。 |
| 地域相互間交流事業 | 会員および家族の健康増進のため、健康ウォーク開催 |
| 研修旅行助成 | 互助会の国内、海外旅行に参加したとき旅費の20%程度を助成します。 |
| スポーツ施設利用助成 | スポーツ施設（プール）を、互助会が契約した料金で利用できます。 |
| スポーツ大会助成 | 自治労島根県本部等が実施するスポーツ大会に助成します。 |
| 退職後人間ドック助成 | 退職後2年以内の方が人間ドックを受検されたとき、受検費用の一部を助成します。 |